

УТВЕРЖДЕНО
Приказом МБДОУ
«Д/с №2 «Журавушка»
от 30.08.2017 № 120/1-ОД

ОТЧЕТ
о результатах самообследования
муниципального бюджетного дошкольного образовательного
учреждения «Детский сад №2 «Журавушка»
г. Невельска Сахалинской области

Невельск, 2017

Отчет о результатах самообследования (далее отчет) муниципального бюджетного дошкольного образовательного учреждения «Детский сад №2 «Журавушка» (далее – ДООУ) - публичный документ в форме самоанализа ДООУ перед обществом, информирование всех заинтересованных сторон о состоянии и перспективах развития ДООУ. Отчет представляется общественности и родителям (законным представителям) воспитанников. Отчет размещается в сети Интернет на сайте ДООУ.

Основная цель отчета: обеспечение доступности и открытости информации о деятельности ДООУ.

Задачи отчета:

- оценка образовательной деятельности, ее содержания и качества;
- оценка системы управления ДООУ;
- оценка качества кадрового, учебно-методического обеспечения;
- анализ материально-технической базы;
- информирование общественности о результатах и перспективах деятельности ДООУ;
- привлечение общественности к проблемам и оценке деятельности ДООУ.

Источники отчета:

- статистическая отчетность;
- данные внутреннего мониторинга.

Характеристика образовательного учреждения

Наименование учреждения	Муниципальное бюджетное дошкольное образовательное учреждение «Детский сад №2 «Журавушка» г. Невельска Сахалинской области (МБДОУ «Д/с №2 «Журавушка»)
Адрес	694740 Сахалинская область, г. Невельск, ул. Школьная, 5
Телефон/факс/ e-mail сайт	8/42436/61962 zhuravushka2@mail.ru www.zhuravushka2.ru
Учредитель	Отдел образования Невельского городского округа
	МБДОУ «Д/с №2 «Журавушка», функционирует на основе Устава, зарегистрированного от 03.08.2015 (Дополнения в Устав от 24.05.2016) Свидетельство о внесении в ЕГРЮЛ 27.01.1999, №00436 Лицензия на осуществление образовательной деятельности №67 – ДС от 13.04.2015г (Приложение Серия 65П01 №0000436) Общая площадь ДОУ – 3072м ² Заведующий МБДОУ «Детский сад №2 «Журавушка» - Новикова Екатерина Александровна. Стаж работы 27 лет.
Режим работы	С понедельника по пятницу. С 07.30 до 19.30, выходные дни: суббота, воскресенье и государственные праздничные дни.
Проектная мощность	12 групп/240 детей Функционирует 12 групп Для детей раннего возраста 2 группы Для детей дошкольного возраста 10 групп Общая численность детей 262
Порядок комплектования	Прием воспитанников в МБДОУ «Д/с №2 «Журавушка» осуществляется по территориальному признаку в соответствии с Постановлением администрацией Невельского городского округа от 13.04.2015 №487 «О закреплении муниципальных бюджетных дошкольных образовательных учреждений и дошкольных групп при общеобразовательных учреждениях за территориями муниципального образовательных учреждений «Невельского городского округа». Прием детей в МБДОУ «Д/с №2 «Журавушка» осуществляется по путевке отдела образования Невельского городского округа.

1. ЭФФЕКТИВНОСТЬ ОРГАНИЗАЦИИ ОБРАЗОВАТЕЛЬНОГО ПРОЦЕССА

Параметры	Оценка
Наличие воспитанников – призеров конкурсов муниципального уровня (показатель за три последних года)	3
Наличие воспитанников – призеров конкурсов областного уровня (показатель за три года)	2
Наличие воспитанников – призеров конкурсов всероссийского уровня (показатель за три последних года)	2
Количество кружков, действующих на базе ДОУ (в том числе с другими ОУ)	1
Наличие воспитанников по индивидуальным маршрутам (включая воспитанников с ОВЗ)	1
Обеспечение вариативности форм дошкольного образования в ДОУ	2
Формирование у детей дошкольного возраста предпосылок к учебной деятельности на этапе завершения ими дошкольного образования	2
Регулярность проведения мониторинговых исследований по выявлению потребностей и удовлетворенности родителей (законных представителей) реализуемой ДОУ образовательной программой	3
Степень удовлетворенности родителей (законных представителей) реализуемой ДОУ образовательной программы (средний показатель за три последних учебных года)	3
Мониторинг эффективности реализации основной образовательной программы ДОУ	3
Средний балл	2,2

Особенности, улучшающие образовательный процесс

Особенности образовательного процесса	Какие факторы повлияли на результат?
<ol style="list-style-type: none"> 1. Изменение планирования 2. Модернизация образовательного процесса 	<ol style="list-style-type: none"> 1. Комплексно – тематическое планирования 2. Интеграция образовательных областей 3. Проектная деятельность 4. Использование ИКТ 5. Участие и победы в различного уровня конкурсах, соревнованиях.
<ol style="list-style-type: none"> 3. Обеспечение индивидуально – дифференцированного подхода к детям 	<ol style="list-style-type: none"> 1. Создание атмосферы психологической комфортности, предполагающий психологическую защищенность ребенка, обеспечение эмоционального комфорта, создание условий для самореализации.
<ol style="list-style-type: none"> 4. Создание партнерской деятельности взрослого с детьми 	<ol style="list-style-type: none"> 1. Поддержка индивидуальности и инициативы детей. 2. Создание условий для принятия детьми решений, выражения своих чувств и мыслей. 3. Ненавязчивая помощь детям, поддержка детской инициативы и самостоятельности в различных видах деятельности. 4. Установление правил взаимодействия в разных ситуациях.

	<p>5. Построение вариативного развивающего образования, ориентированного на уровень развития, проявляющийся у ребенка в совместной деятельности у ребенка в совместной деятельности со взрослым и более опытными сверстниками, но не актуализирующийся в его индивидуальной деятельности (далее – зона ближайшего развития каждого ребенка).</p>
<p>5. Обеспечение вариативности форм работы с детьми</p>	<p>Предоставление детям прав:</p> <ol style="list-style-type: none"> 1. На самостоятельный выбор деятельности; 2. Свободу творческого замысла; 3. На выбор темы проекта, занятия, рисунка и т.д. 4. На выбор деятельности по интересам. <p>Использование разных форм, методов, приемов:</p> <ol style="list-style-type: none"> 1. Проблемные ситуации; 2. Смена игровых ролей (ребенок – воспитатель ит.д.); 3. Анализ ситуации; 4. Проектирование, моделирование; 5. Опыт, эксперимент, тест, развивающий игры и т.п. 6. «День добрых слов», «День помощи», «День открытых дверей», «Неделя вежливости» и т.п.
<p>6. Сбалансированный режим</p>	<ol style="list-style-type: none"> 1. Организация режима и объема образовательной нагрузки соответствует требованиям СанПиН. 2. В организации образовательного процесса предусмотрен: январские каникулы. 3. Проведение мероприятий по профилактике утомления отдельных детей. 4. Соблюдение баланса между разными видами активности и отдыха; их чередование с целью избежания перегрузок. 5. Наличие времени для организованной и самостоятельной (нерегламентированной и свободной) деятельности ребенка. 6. Организация гибкого режима пребывания детей в ОУ (с учетом потребностей родителей, для детей в адаптационном периоде и пр.)
<p>7. Координация работы ДОУ</p>	<p>Налажено интегративное взаимодействие всех работников ДОУ в процессе психолого-педагогического сопровождения развития ребенка.</p>
<p>8. Система работы с учреждениями города (социальными партнерами)</p>	<p>Сотрудничество с социальными партнерами – организациями.. Это образовательные, просветительные, правоохранительные, учреждения культуры и спорта. Со всеми из них заключены договора, разработаны планы совместных мероприятий, а также отлажена обратная связь (информация на сайтах, печатный материал, отзывы о проведении совместных мероприятий).</p>
<p>9. Взаимодействие с семьями</p>	<p>Регулярность проведения мониторинговых исследований по выявлению потребностей и удовлетворенности родителей (законных представителей) реализуемой ДОУ образовательной программой. Вовлечение родителей в образовательную деятельность посредством создания образовательных проектов совместно с семьей на основе</p>

	<p>выявления потребностей и поддержки образовательных инициатив семьи.</p> <p>Создание условий для активного участия родителей в совместной с детьми творческой, социально значимой деятельности.</p>
--	---

Перспективы работы

Аспекты для улучшения	Какие действия для этого необходимо предпринять?
<p>1. Планирование образовательного процесса.</p> <p>2. Взаимодействие с детьми с учетом индивидуальных потребностей ребенка</p>	<ul style="list-style-type: none"> • Продолжить устранение формального подхода к планированию педагогической деятельности. • Разработать алгоритм тематического, перспективного и календарного планов. • Вооружить педагогов четкими представлениями о планировании образовательной деятельности в условиях реализации новых подходов к моделированию образовательного процесса. • Устранить трудности в фиксации индивидуального развития детей, которая может проводиться в рамках педагога – психологической диагностики (или мониторинга) для решения образовательных задач. • Научить педагогов видеть результат освоения программы, представленный в виде целевых ориентиров дошкольного образования посредством возрастных характеристик возможных достижений ребенка на этапе завершения уровня дошкольного образования (ФГОС ДО).

Различие в качестве усвоения основной образовательной программы основной группы детей и детей по заданным характеристикам

Группа воспитанников (по заданным характеристикам)	Различия в усвоении ООП ДОУ	Какие управленческие действия были предприняты
Национальность	<ul style="list-style-type: none"> • Трудности в общении в связи с двуязычием • Трудности с восприятием информации, в связи с нехваткой знаний о местных традициях, культуре, законе, правилах и т.п. 	<p>1. Индивидуальная работа с детьми и родителями.</p> <p>Консультации, беседы и др.</p>

Лучшее в образовательной программе

Лучшее, инновационное в ООП ДОУ	Какие факторы повлияли на результат
1. Создание модели образовательного процесса	1. Работа творческой группы

2. Осуществление сотрудничества с родителями и социумом. 3. Использование нетрадиционных технологий, методов. 4. Учет индивидуальности ДОУ (традиции и т.п.)	1. Сотрудничество в рамках договора с социальными партнерами и участниками образовательных отношений. 2. Осуществление мероприятий в рамках проектной деятельности по работе с детьми и родителями.
5. Разработана программа по дополнительному образованию по художественно – эстетическому направлению	1. Оформление документов для переоформления приложения к лицензии об образовательной деятельности

Аспекты основной образовательной программы более всего нуждающиеся в совершенствовании

Аспекты ООП ДОУ, нуждающиеся в улучшении	Какие действия для этого необходимо предпринять
1. Часть, формируемая участниками образовательного процесса, содержательный раздел, направления: <ul style="list-style-type: none"> • Работа с неблагополучными семьями; • Работа с одаренными детьми 	1. Активизировать работу творческой группы. 2. Реализовать работу программы с одаренными детьми. Продолжать разработку программы по работе с неблагополучными семьями.

Одним из приоритетных направлений работы ДОУ, является работа с одаренными детьми, которая является неотъемлемой частью более широкой проблемы реализации творческого потенциала личности.

Формы и методы:

- творческие объединения детей,
- проектная деятельность;
- экспериментально – исследовательская деятельность;
- выставки, конкурсы.

Основные принципы организации работы с одарёнными детьми:

- создание обогащённой предметной и образовательной среды, способствующей развитию одарённости ребёнка;
- индивидуализация и дифференциация обучения;
- психолого – педагогическая поддержка ребёнка;
- использование новых образовательных технологий.

Основным результатом реализации данного направления является результативное участие воспитанников в конкурсах различных уровней.

В ДОУ создана современная информационно - техническая база: интерактивное оборудование, компьютеры, лицензионные программы, музыкальный центр, телевизор, сканеры, принтеры, проекторы, магнитофоны, интернет, аудио и видео материалы для работы с детьми и педагогами, и другое интерактивное оборудование. 100% рабочих мест специалистов и педагогов ДОУ оснащены ПК доступом к сети интернет.

С 2013 года детский сад заключил договор и является активным пользователем электронной системы «Образование» МЦФЭР. В ДОУ создан свой образовательный Сайт в соответствии с Постановлением Правительства РФ от 10.04.2013 г. №582 «Об утверждении Правил размещения на официальном сайте образовательной организации в информационно-телекоммуникационной сети «Интернет» с целью эффективной организации деятельности детского сада, открытости и доступности, взаимообмена опытом работы, быстрого реагирования на любые изменения.

Основные задачи:

- оказание государственных услуг в электронном виде;
- формирование целостного позитивного имиджа ДОУ;
- совершенствование информированности граждан о качестве образовательных услуг в ДОУ, воспитательной работе, в том числе профилактической;
- создание условий для взаимодействия участников образовательного процесса, социальных партнеров ДОУ;
- осуществление обмена педагогическим опытом;
- стимулирование творческой активности педагогов и обучающихся.

Информация, размещённая на сайте, ориентирована на различные категории пользователей: руководящие и административные работники, родители (законные представители), педагоги, воспитанники. Это создаёт

условия для сетевого взаимодействия всех участников образовательного процесса. Сайт содержит требуемые законодательством нормативные документы, что обеспечивает открытость деятельности ДООУ. У педагогов есть возможность разместить на сайте свои материалы для осуществления обмена педагогическим опытом и демонстрации достижений.

2. ОБЕСПЕЧЕНИЕ БЕЗОПАСНОСТИ И РАБОТЫ ПО ПРИСМОТРУ И УХОДУ ЗА ДЕТЬМИ В ДООУ

Параметры	Оценка
Нарушения по охране жизни и здоровья детей (за последние три года)	2
Процент воспитанников, с которыми произошел случай травматизма во время образовательного процесса (средний показатель за последние три года)	2
Посещаемость ребенком группы в ДООУ	2
Санитарно – гигиенический режим в группе (за последние три года)	3
Наличие: <ul style="list-style-type: none"> • Охранно – пожарной сигнализации; • Тревожной кнопки; • Забора вокруг здания ДООУ; • Круглосуточной охраны территории ДООУ. 	3
Регулярность проведения мониторинговых исследований по выявлению удовлетворенности родителей (законных представителей) за обеспечением присмотра и ухода в ДООУ.	2
Степень удовлетворенности родителей обеспечением присмотра и ухода в ДООУ (средний показатель за три последних года)	2
Средний балл	2,3

Для реализации безопасности в ДООУ:

- Создана оптимальная структура контроля;
- Усовершенствован механизм управления безопасностью образовательного процесса;
- Организовано распределение обязанностей;
- Усовершенствовано планирование мероприятий безопасности образовательного процесса и механизма достижения конкретных результатов в области формирования безопасного образовательного пространства;
- Регулярно обучаются целевые группы (руководитель, воспитатели, воспитанники) по вопросам формирования безопасного образовательного пространства формированию культуры безопасности.

Основными направлениями деятельности администрации ДООУ по обеспечению безопасности ДООУ являются:

Охрана жизни и здоровья детей.

Главная цель охраны труда в ДООУ - создание и обеспечение здоровых и безопасных условий труда, сохранение жизни и здоровья воспитанников и работающих в процессе труда, воспитания и организованного отдыха, создание оптимального режима труда обучения и организованного отдыха. В связи с этим проводятся следующие мероприятия:

- Введен контрольно – пропускной режим;
- 2 раза в год осуществляется административно – общественный контроль;
- В каждой группе имеется аптечка;
- В каждой группе имеются бактерицидные лампы;
- Своевременная замена посуды, сломанных игрушек;
- На физкультурное оборудование имеется акт готовности;
- На прогулочных площадках игровое и физкультурное оборудование надежно закреплено;
- Прогулочные веранды безопасны для прогулок, т.е. нет опасных для детей предметов, проводится ежедневная уборка территории;
- Разработан паспорт дорожной безопасности для детей, родителей и сотрудников ДООУ;
- В вестибюле вывешены стенды «Дорожная безопасность», памятки по антитеррору, пожарной безопасности.

Пожарная безопасность.

- В ДООУ установлена автоматическая пожарная сигнализация со звуковым оповещением и выводом сигнала в пожарную часть.
- Имеются огнетушители.
- В каждом групповом помещении установлены дымовые датчики.
- В группах оформлены уголки безопасности для детей и информации для родителей.
- С детьми проводятся беседы, занятия, выставки рисунков по пожарной безопасности.

- Четыре раза в год проводятся плановые тренировки по правилам эвакуации в случае возникновения пожара и чрезвычайных ситуаций.

Антитеррористическая деятельность.

- Разработан паспорт антитеррористической безопасности;
- Проводятся инструктажи и практические занятия с сотрудниками на нахождение подозрительного предмета и действие в случае возникновения ЧС;
- Разработаны графики дежурных администраторов в ДОУ
- График движения транспорта по территории ДОУ;
- Ежедневно проводится проверка целостности входных дверей, замков;

Дорожная безопасность.

- Разработан паспорт дорожной безопасности;
- Оформлены стенды безопасного движения детей и родителей к ДОУ;
- Проводятся инструктажи и практические занятия для детей и родителей с участием сотрудников ГИБДД о правилах безопасности на дорогах;
- В группах оформлены уголки дорожной безопасности для детей.

Организация питания для воспитанников определяется нормами и требованиями СанПиН 2.4.1.3049 – 13.

Эффективные аспекты безопасности присмотра и ухода	Какие факторы повлияли на результат?
Антитеррористическая и пожарная безопасность в ДОУ	1. Установка системы «Тревожная кнопка». 2. Разработка локальных актов по безопасности и жизнедеятельности в ДОУ. 3. Установка противопожарных дверей.
Организация питания.	1. Контроль за питанием, изменений технологических карт приготовления блюд. 2. Разработка локальных актов по организации питания и контроля.

Что нуждается в улучшении, и какие действия необходимо для этого предпринять?

Сферы улучшения	Действия
Улучшение материально – технической базы учреждения	1. Продолжать производить постепенное обновление технологического оборудования и мягкого инвентаря.
Посещаемость ребенком ДОУ	<ol style="list-style-type: none"> 1. Продолжать отслеживать заболеваемость детей в ДОУ. 2. Проводить профилактические мероприятия по укреплению здоровья детей. 3. Повышать активность родителей в сохранении здоровья детей.

3. УСЛОВИЯ РЕАЛИЗАЦИИ ОСНОВНОЙ ОБРАЗОВАТЕЛЬНОЙ ПРОГРАММЫ ДОУ В СООТВЕТСТВИИ С ТРЕБОВАНИЯМИ ФГОС ДО

Параметры	Оценка
Наличие лицензии на образовательную деятельность	3
Требования к средствам обучения и воспитания в соответствии возраста и индивидуальным особенностям развития детей	2
Оснащенность помещений развивающей предметно – пространственной среды в соответствии с ООП ДОУ	2
Психолого – педагогическое обеспечение в реализации ОП ДОУ по областям развития детей	2
Кадровые условия реализации ООП ДОУ	2
Материально – технические условия реализации ООП ДОУ (учебно – методический комплект, оборудование, оснащение)	2
Финансовые условия реализации ОО ДОУ	2
Средний балл	2,1

Лучшие аспекты обеспечения	Результаты
<ol style="list-style-type: none"> 1. Сделан косметический ремонт в помещениях и коридорах ДОУ. 2. Улучшение развивающей среды: <ul style="list-style-type: none"> • Постройка теневого навеса; • Приобретение игрового оборудования 	<ol style="list-style-type: none"> 1. Улучшение эстетического вида ДОУ 2. Улучшились условия содержания детей в ДОУ
<p>Полностью оснащено помещение для работы медицинского персонала</p> <ol style="list-style-type: none"> 1. Увеличилось финансирование ДОУ 2. Улучшение материально – технической базы 3. Улучшение информационной открытости ДОУ 	<p>Налажена работа по взаимодействию ДОУ и детской поликлиники</p> <ol style="list-style-type: none"> 1. Материально – техническая база ДОУ, ресурсы, информационно – техническое обеспечение стали соответствовать нормативным требованиям. 2. Приобретено: <ul style="list-style-type: none"> • Современное мультимедийное оборудование; • Игрушки и пособия для детей; • Детские стульчики. 3. Действует и систематически обновляется информация на официальном сайте ДОУ.

Аспекты, нуждающиеся в улучшении.

Сферы нуждающиеся в улучшении	Решения по улучшению
<ol style="list-style-type: none"> 1. Ремонт помещения ДОУ. 2. Капитальный ремонт фасада ДОУ 3. Модернизация спортивного участка 4. Ремонт асфальтного покрытия 5. Покрытие прогулочных участков 	<ol style="list-style-type: none"> 1. Завхозу определить фронт работы. 2. Бухгалтеру внести работы в план - график.

Профессиональный уровень педагогов ДОУ

Параметры	Оценка
Укомплектованность ДОУ педагогическими кадрами	3
Доля педагогических работников, имеющих высшее образование	0,6
Доля педагогических работников, имеющих высшее педагогическое образование	0,6
Участие педагогов конкурса: <ul style="list-style-type: none"> • Муниципальный уровень • Региональный уровень • Федеральный уровень 	2 1 1
Публикация опыта работы педагогов ДОУ: <ul style="list-style-type: none"> • Муниципальный уровень • Региональный уровень • Федеральный уровень 	0,5 0 0
Доля педагогических работников и управленческих кадров, прошедших за последние три года повышение квалификации/переподготовку по профилю осуществляемой ими образовательной деятельности	2
Средний балл	1,8

Сильные аспекты

Наиболее сильные стороны педагогов ДОУ	Какие факторы в ДОУ повлияли на формирование сильных сторон
1. Ценностное отношение к ребенку, культуре, творчеству.	Стимулирование положительной мотивации на педагогическую деятельность
2. Умение заботиться об экологии детства, сохранение физического здоровья детей.	<ul style="list-style-type: none"> • Наличие музыкального и спортивного зала. • Изучение нормативных документов. • Планомерная работа с учетом индивидуальности детей.
3. Проявление заботы о развитии индивидуальности каждого ребенка	
4. Умение создавать и систематически обогащать информационную и предметно – развивающую образовательную среду.	<ul style="list-style-type: none"> • Систематическая методическая работа направленной на освоение информационных технологий. • Активное участие в конкурсном движении муниципального уровня.
5. Умение работать с содержанием обучения и разнообразными педагогическими технологиями, придавая им личностно – смысловую направленность	Стимулирование положительной мотивации на педагогическую деятельность.
6. Высокий уровень сформированности прикладных навыков	<ul style="list-style-type: none"> • Регулярные выставки детских работ. • Отчет для родителей на официальном сайте.

Аспекты нуждающиеся в улучшении

Аспекты улучшения	Действия
Формирование четкого видения современных задач дошкольного образования	<ul style="list-style-type: none"> • Продолжать изучать нормативные документы. • Обеспечение педагогов необходимой методической литературой, проведение различных форм работы с педагогами.
Способность к самообразованию	<ul style="list-style-type: none"> • Расширять спектр направлений конкурсного движения, выходить на более высокий уровень участия в конкурсах. • Проведение практических семинаров по освоению компьютерных программ, необходимых для профессиональной деятельности.
Развитие личностных структур сознания, придающих гуманный смысл деятельности педагогов	Продолжать работу по организации и проведению тренингов личностного роста.

2. Отношение к ДОУ родителей (законных представителей) воспитанников.

Параметры	Оценка
Посещение родителями (законными представителями) воспитанников родительских собраний в ДОУ (за последние три года)	3
Участи родителей (законных представителей) в мероприятиях ДОУ (за последние три года)	3
Добровольная финансовая, материальная помощь родителей (законных представителей)	0
Процент родителей (законных представителей) воспитанников, высказывающих позитивное отношение к ДОУ (результаты анкетирования, опросов за предыдущий год)	3
Обращение родителей в вышестоящие организации	0,5
Средний балл	1,9

Что нравится родителям больше всего в ДОУ (по результатам анкетирования)

- Комфортные условия для воспитанников ДОУ.
- Использование педагогами лично – ориентированного подхода к детям.
- Использование в воспитательно – образовательном процессе разных форм обучения и воспитания.
- Забота о физическом развитии и здоровье детей.
- Подготовка детей к школьной жизни.
- Проведение интересных мероприятий.
- Предоставление подробной информации об интересующих вопросах.
- Знания и умения педагогов, их творческий потенциал.

Сферы требующие улучшения

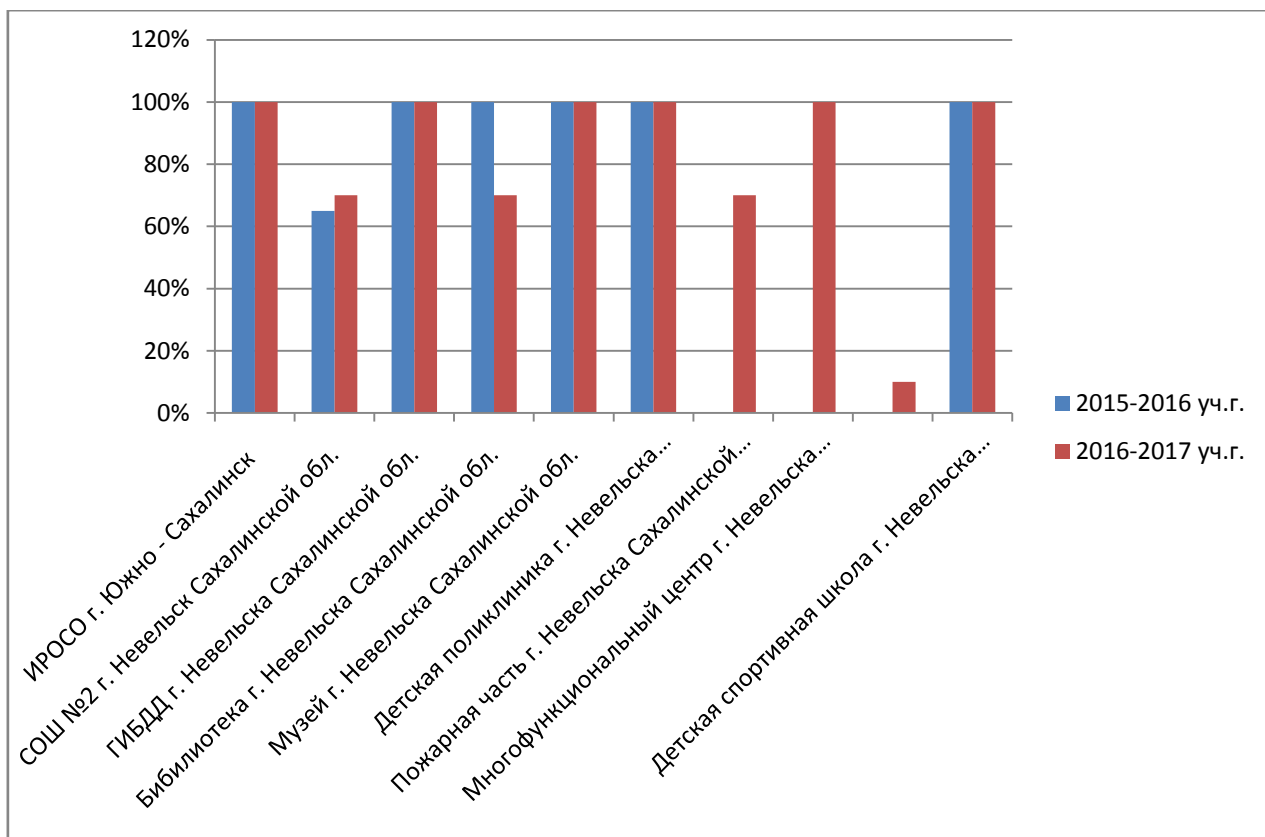
Сферы улучшения	Действия
Конкурсная деятельность	Увеличить желание участников образовательного процесса участвовать в различных конкурсах и соревнованиях.
Повышение положительного имиджа ДОУ, вовлечение родителей и детей в педагогический процесс	<ul style="list-style-type: none">• Информировать родителей воспитанников на сайте ДОУ.• Новые формы с родителями.• Организация семинаров, выставок, конференций.• Общение с родителями с помощью электронной почты.
Развивающее пространство	Улучшение наглядной информации и интерьера ДОУ
Организация дополнительных образовательных услуг	<ul style="list-style-type: none">• Информация родителей.
Работа с одаренными детьми	<ul style="list-style-type: none">• При необходимости разработка и внедрение программы.• Создание необходимых условий.• Налаживание взаимодействия специалистов ДОУ по этому вопросу.

3. Взаимодействие с общественностью, социальными партнерами, другими образовательными организациями.

Параметры	оценка
Участие ДОУ в выставках, конкурсах, проектах.	3
Профессиональная активность ДОУ <ul style="list-style-type: none"> • Работа в режиме муниципальной опорной площадки; • Работа в режиме региональной инновационной площадки; • Работа в режиме федеральной инновационной площадки; • Работа в качестве соисполнителя в региональных, федеральных, проектах; • Работа в режиме базы практики, стажерской площадки повышения квалификации педагогов других ДОУ. 	0
Система информирования местного сообщества	3
Отзывы СМИ (за последние три года)	1
Средний балл	1,8

Социальное партнерство ДОУ с другими заинтересованными лицами имеют разные формы и уровни:

Сравнительная диаграмма



Сильные характеристики	Факторы повлиявшие на результат
Тесная взаимосвязь с социальными партнерами	<ul style="list-style-type: none"> • Совместная работа • Совместные организованные

	мероприятия
Тесная взаимосвязь с общественностью	Отлаженный воспитательно – образовательный процесс.
Внутренне – внешняя общественность (родители, учредитель)	<ul style="list-style-type: none"> • Контрольные мероприятия • Совместные организованные мероприятия
Внешняя общественность (будущие матери, конкуренты, социальные институты)	<ul style="list-style-type: none"> • Создание положительного имиджа ДОУ. • Взаимодействие с социумом – фактор повышения качества. • Контрольные мероприятий. • Результативность работы.

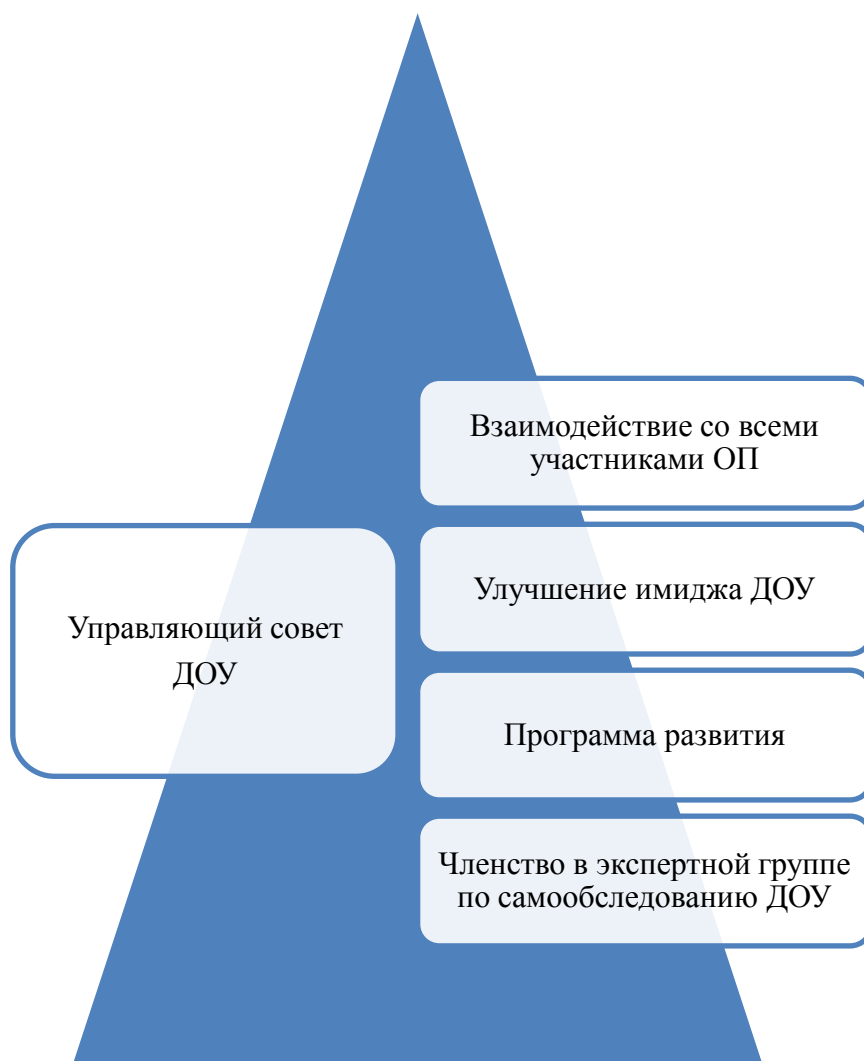
Сферы улучшения	Действия
Партнерство внутри ДОУ	<ul style="list-style-type: none"> • Внедрение системы проектирования процесса. • Использование различных форм взаимодействия воспитателей ДОУ и родителей. • Использование при взаимодействии ИКТ.
Партнерство работников ДОУ с представителями иных сфер	<ul style="list-style-type: none"> • Использование различных форм взаимодействия. • Своевременное заключение договорных отношений.
Партнерства внутри системы образования	Налаживание тесного сотрудничества с учреждениями образования в рамках сетевого взаимодействия.

4. Управление ДОУ.

Параметры	Оценка
Соответствие деятельности ДОУ требованиям законодательства в сфере образования (отсутствие предписаний надзорных органов, объективных жалоб) – за предыдущий год	2
Функционирование системы государственно – общественного управления в ДОУ	2
Реализация социокультурных проектов (музей, театр, научное общество, социальные проекты)	2
Обеспечение психолого – педагогической поддержки семьи и повышения компетентности родителей (законных представителей) в вопросах развития и образования, охраны и укрепления здоровья детей	3
Участие в процедурах независимой оценки качества образования	1
Соответствие результатов внутренней системы оценки качества образования в ДОУ независимой системе оценки качества работы ДОУ.	2
Наличие: <ul style="list-style-type: none"> • Программы развития ДОУ • Образовательная программа ДОУ 	2
Регулярность и частота использования результатов управленческого	2

мониторинга реализации разработанных программ в ДОУ.	
	Средний балл 2

Эффективность работы органа государственно – общественного управления ДОУ.



Лучшие аспекты управления ДОУ

Наиболее сильное аспекты управления	Какие факторы повлияли на результаты
Экономический	<ul style="list-style-type: none"> Своевременная отчетность (финансово – экономическая, образовательная, информационная). Работа в соответствии 44 ФЗ
Психологический	<ul style="list-style-type: none"> Регулярное взаимодействие меду всеми участниками образовательного процесса. Стабильный, квалифицированный, сплоченный коллектив. Создание благоприятного климата в коллективе. Работа по взаимодействию с социумом.

Образовательный	<ul style="list-style-type: none"> • Мониторинг качества работы ДОУ • Создание современной инфраструктуры • Использование ИКТ • Активное освоение ИКТ педагогами ДОУ
-----------------	--

Сферы улучшения

Сферы улучшения	Действия
Кадры	<ul style="list-style-type: none"> • Создать благоприятные условия работы • Повышать уровень квалификации и компетенции педагогов.
Создание положительного имиджа ДОУ	<ul style="list-style-type: none"> • Участие детей, родителей, педагогов в конкурсах. • Представление ДОУ на разных форумах, фестивалях.
Совершенствование системы маркетинга ДОУ	<ul style="list-style-type: none"> • Продолжать работать по программе развития ДОУ.

Таблица баллов

Вопрос	Средняя оценка
1	2,1
2	2,3
3	2,1
4	1,8
5	1,9
6	1,8
7	2
Средний балл	2

5. Финансовые ресурсы ДОУ и их использование.

Финансирование ДОУ осуществляется через бюджетные средства. Средства, выделенные на финансирование ДОУ, распределяются на следующие статьи:

- Заработная плата сотрудникам;
- Коммунальные услуги;
- Услуги связи, работы по содержанию здания;

услуги связи телефон (ПАО "Ростелеком")	Договор №765000021407	23.01.2017	Потрачено с января по август включительно 22619,51
---	-----------------------	------------	---

- Оплачиваются все расходы по обслуживанию здания и прилегающей территории, ремонт групп

В 2016 - 2017 учебном году финансовые ресурсы

МБДОУ «Детский сад №2 «Журавушка» использовались:

Областные бюджетные средства (субвенция):

услуги связи интернет (ООО "Сахрегион")	Договор № 2/Ж	09.01.2017	Потрачено с января по август включительно 40 000
ООО "Сварог" (моноблок)	1-Журавушка-17	09.01.2017	42000,00
ИП Ю Наталья Субоковна (игрушки)	контракт б/н	22.02.2017	73764,00
ИП Ю Наталья Субоковна (игрушки)	контракт б/н	06.03.2017	244035,90
ИП Бордун Г.М. (пианино)	контракт № 5/2Ж	30.03.2017	169700
ООО "Росскласс" (мальберты, фланелиграф)	контракт № 21/04	21.04.2017	99900,00
ООО "Отличник" (спортивный инвентарь)	договор № 46	24.04.2017	101922,00
ИП Зыбенко Н.В. (оборудование для психолога)	договор № б/н	24.04.2017	39600,00
ООО "Константа" (оборудование для логопеда)	договор № 65-16П	02.05.2017	56102,00
ООО "Ромашка" (Канцелярия)	догово № Р-55	11.05.2017	260906,46
ИП Живаев (ткань и фурнитура)	контракт №1	02.05.2017	15483,00
ИП Бакалец (ламинатор и расходные материалы)	контракт № 9ИП	28.06.2017	49880,00
ИП Бакалец (комплекты струйных картриджей)	контракт № 10ИП	28.06.2017	96700,00
ИП Живаев (ткань и фурнитура)	контракт № 2	02.05.2017	17175,00
ИП Губенко И.Н. (заправка картриджей)	договор № 1	24.08.2017	2600,00
учеба педагогов (3 чел.)	контракт № 4049/Ю	28.06.2017	15 600
учеба воспитателей (8 чел.)	договор № 4140/Ю	17.08.2017	42 480
авансовый отчет (1 шт)			16 135
авансовый отчет (2 шт по 11900 руб.)			23800,00
<i>Итого затрачено по договорам и курсам</i>			<i>1457783,36</i>

Средства местного бюджета:

ООО "Информационный Центр Гарант"	электронный справочник "Система Гарант"	4675
ООО "КонстантаКомпани"	тех.обслуживание прибора учета тепловой энергии	20000
ООО "Утёс"	транспортировка отходов 4 класса опасности	205405,2
ИП Зайцев Д.А.	тех.обслуживание системы видеонаблюдения	15600
СОО ВДПО	выполнение работ по тех.обслуживанию внутренних пожарных кранов и рукавов	21220
ФФБУЗ "Центр гигиены и эпидемиологии в	микробиологические и химические исследования; консультативные услуги по	50212,71

Сахалинской области"	обеспечению санитарных правил и нормативов при осуществлении видов деятельности.	
ФФБУЗ "Центр гигиены и эпидемиологии в Сахалинской области"	оказание услуг по дератизации, дезинсекции	16140,04
ООО "Клён"	тех.обслуживание средств тревожной сигнализации	2958
ООО "Клифф"	тех.обслуживание АПС и СОУЭ	104400
ИП Бакалец А.Д.	приобретение неисключительной лицензии на право использования КИС	11100
ИП Бакалец А.Д.	приобретение облучатель-рециркулятор	74500
ИП Кабанова Р.Г.	поставка хозяйственных товаров	50010
ИП Бакалец А.Д.	техническое обслуживание ПК и программных средств	54000
ГБУЗ "Невельская центральная районная больница"	проведение периодического медицинского осмотра	201224
ООО "Ромашка"	приобретение мыло жидкое	1253,88
ООО "Южный поставщик"	установка леерного ограждения	242500
ООО "Межреспубликанская база Модернизации"	участие в интернет-мероприятии	7000
ИП Бакалец А.Д.	приобретение орг.техники	34000
ООО "ЭкоСтар Технолоджи"	выполнение работ по сбору, транспортировке, обработке, утилизации, обезвреживанию, размещению отходов производства и потребления	16110
МУП "НКС"	услуги ас-машины	3273,92
ООО "Морсервис"	освидетельствование огнетушителей; заправка огнетушителей	12887
ООО "Южный поставщик"	поставка противопожарных дверей	122000
ООО "Росскласс"	поставка покрывал гобеленовых	61500
ООО "Контур"	поставка светодиодных светильников	60000
ФФБУЗ "Центр гигиены и эпидемиологии в Сахалинской области"	проведение санитарно-эпидемиологической экспертизы примерного 10-ти дневного меню для питания детей	19757,92
ИП Бакалец А.Д.	поставка облучатель-рециркулятор передвижной	128700
ООО "Контур"	поставка краски и инвентаря	79950
ИП Мирошниченко А.В.	поставка запчастей для измельчительной машины	3020
ИП Юрченко Ю.Ю.	проведение работ по электроизмерений	25224
ИП Зайцев Д.А.	тех.обслуживание системы видеонаблюдения	31200
ООО "Контру"	поставка инвентаря	20250
ООО "Техноавиа-Сахалин"	приобретение спецодежды	31318
ФФБУЗ "Центр гигиены и эпидемиологии в Сахалинской области"	оказание услуг по дезинсекции	7379,72
ООО "Клифф"	проверка состояния огнезащитной обработки деревянных конструкций	13320

	чердачного помещения	
ООО "Альянс"	работы по проведению промывки и дезинфекции водопроводной и канализационной систем	86000
ООО "Альянс"	работы по выполнению ревизии, промывке, опрессовке отопительной системы	99000
ФГКУ "ОВО ВНГ России по Сахалинской области"	оказание услуг по экстренному вызову наряда полиции на охраняемый объект по сигналу тревога	63904,2
ФФБУЗ "Центр гигиены и эпидемиологии в Сахалинской области"	произведение вирусологических исследований от людей	22339,76
АНО "СПБ ЦДПО"	проф.переподготовка педагогов	15600
ИП Бакалец А.Д.	тех.обслуживание ПК и программных средств	54000
ООО "Клён"	тех.обслуживание средств тревожной сигнализации	3406,8
ФГКУ "ОВО ВНГ России по Сахалинской области"	оказание услуг по экстренному вызову наряда полиции на охраняемый объект по сигналу тревога	31798,8
ООО "Отличник"	поставка напольных весов	19470
ФБУ "Сахалинский ЦСМ"	проведение метрологических работ и услуг	11452,4
ООО ИКЦ "Техинком"	повышение квалификации завхоза	3540
ГБУЗ "Невельская центральная районная больница"	проведение профилактической дезинфекции постельного белья	2439
ООО "Контур"	поставка хозяйственных товаров	7120
<i>Итого затрачено по договорам</i>		<i>2 172 160,35</i>

Коммунальные услуги:

ПАО "Сахалинэнерго"	Энергоснабжение Заключен новый договор на период с 01.07.2017 по 31.12.2017	559004,95
МУП "НКС"	холодное водоснабжение и водоотведение Заключен новый договор на период с 01.07.2017 по 31.12.2017	626046,46
МУП «НКС»	Теплоснабжение. Заключается договор на 4 квартал (новый отопительный сезон).	1 702 775,74
ПАО "Сахалинэнерго"	Энергоснабжение Договор расторгнут.	Потрачено с 01.01.2017 по 30.06.2017 включительно 421615,08
МУП "НКС"	Теплоснабжение Договор расторгнут.	Потрачено с 01.01.2017 по 31.05.2017 включительно 1363538,26

МУП "НКС"	холодное водоснабжение и водоотведение Договор расторгнут.	Потрачено с 01.01.2017 по 30.06.2017 включительно 246860,07
-----------	---	--

6. Эффективность работы ДОУ.

МБДОУ «Д/с №2 «Журавушка» является эффективно работающим образовательным учреждением, результаты работы которого соответствуют требованиям муниципального задания, ценятся потребителями и партнерами. В основу работы учреждения заложены задачи связанные с охраной жизни и здоровья детей: физического и психического. В ДОУ при участии педагогов, родителей, учителей – логопедов обеспечивается коррекция речевого развития детей с учетом индивидуальных особенностей развития каждого воспитанника.

ДОУ создает оптимальные условия для гармоничного развития интеллектуальной, эмоциональной, физической сфер личности ребенка путем единства обучения и воспитания. Организация комплексной диагностической и коррекционной работы с дошкольниками, как педагогами ДОУ, так и узкими специалистами, педагогом – психологом, учителем – логопедом, позволяет своевременно выявлять детей, нуждающихся в коррекционной помощи специалистов, а также повысить уровень подготовки детей к школе. Сотрудники ДОУ стремятся к созданию стимулирующей, развивающей среды, привлекая к помощи родителей. Несмотря на имеющиеся трудности, ДОУ сохранило и поддерживает в хорошем состоянии материальную базу, постоянно пополняется фонд детской литературы, развивающих пособий и игрушек.

Показателем эффективности также является снижение заболеваемости в подготовительных и младших группах. На это направлена деятельность всех служб детского сада.

Функционирование ДОУ таким образом, чтобы максимально обеспечить потребности родителей и воспитанников в образовательных услугах.

Анализ результатов анкетирования родителей, показывает, что ДООУ является привлекательным для детей и их родителей. Дети чувствуют себя в детском саду комфортно и безопасно, посещение ДООУ с желанием, проявляют позитивное отношение к ДООУ.

7. Заключение. Перспективы и планы развития на 2017-2018 учебный год.

Оценивая работу, можно отметить, что все запланированные на 2016 - 2017 учебный год мероприятия с родителями (законными представителями), педагогами и воспитанниками успешно реализованы. По результатам проведённого анализа за прошедший учебный год, определены приоритетные задачи на 2017-2018 учебный год:

1. Создать условия для индивидуализации и дифференциации обучения дошкольников с особыми образовательными потребностями путём проектирования индивидуального образовательного маршрута.

2. Обеспечить позитивную социализацию дошкольников, поддержку детской инициативы ранней профориентации через организацию сюжетно-ролевой игры.

3. Активизировать речевое развитие детей в познавательной деятельности через обогащение предметно-развивающей среды.

4. Обеспечить преемственность и непрерывность образовательной деятельности ДООУ и школы через создание единой системы требований к результатам на этапе завершения дошкольного образования.

5. Содействовать приобщению родителей к участию в жизни ДООУ через эффективные формы и методы сотрудничества, способствующие формированию активной родительской позиции.

Планируемые мероприятия по реализации задач на 2017-2018 учебный год:

- повышение профессиональной компетентности педагогического коллектива в рамках работы постоянно действующего семинара

«Проектирование индивидуального образовательного маршрута, как средство индивидуализации дошкольного образования»;

- повышение квалификации, профессионального мастерства педагогических кадров посредством участия в конкурсах профессионального мастерства, представления опыта работы, участия в стажировках и конференциях;

- организация взаимодействия с социальным окружением;

- реализация проекта «Инновационные формы сотрудничества ДОУ с семьёй в рамках ФГОС ДО».

Ключевые показатели и характеристики ДОУ

Характеристика контингента воспитанников

Возраст	Характеристика групп		Мальчики				Девочки			
	Общере- направ.	Коррек. направ.	Всего	В том числе			Всего	В том числе		
				Одаренные	ОВЗ	Спец поддержка		Одаренные	ОВЗ	Спец поддержка
От 1 до 3	2	0	31	0	0	0	18	0	0	0
От 3 до 8	10	0	93	0	0	2	119	0	0	1
Всего	12		124	0	0	2	137	0	0	1

Средний показатель пропущенных дней при посещении ДОУ по болезни на одного воспитанника 63,6.

Характеристика семей

Количество семей	Особенности семей				Образовательный уровень			Социально – экономический статус					Жилищные условия		
	полные семьи	неполные семьи	многодетные семьи	Количество воспитываемых детей сирот переданных под опеку, попечительство	высшее	среднее профессиональное	б/образов	Инженерно – технич раб.	Рабочие	Работники образования, культуры и служащие	Неработающих	предприниматели	Собственное	С родственниками	Снимают кв
261	62%	38%	2%	0,8%	35%	38%	27%	7%	58,2%	30%	0,8%	4%	75%	20%	5%

Характеристика кадрового состава

Кадровый состав	Количество штатных единиц	Количество фактически работающих (чел.)	Возраст					Образование		
			До 25 лет	25-35 лет	35-45 лет	45-55 лет	Свыше 55 лет	высшее	Средне – специальное	Обучающиеся в образовательных учреждениях
Административный персонал	2	2		1		1		2		
Педагогический персонал	30,25	28		8	4	5	11	6	19	3
Обслуживающий персонал	47,00	36						2	25	1

Характеристика педагогических кадров

Педагогический персонал	Кол. штатных единиц	Кол-во фактически работающих (чел)	Стаж (общий/педагогический)					Молодые специалисты (стаж до 3 лет)	Аттестация				Прошли повышение квалификации в 2015-2016 учебном году
			3-5 лет	5-10 лет	10-15 лет	15-20 лет	20 и более		Высшая категория	I категория	Соответствие занимаемой должности	Не аттестованы	
Воспитатель	24	24		3	2	2	17	0	1	4	14	5	3
Музыкальный руководитель	2	2					2		2				
Учитель - логопед	2	2	1				1			1		1	
Педагог - психолог	1	0											
Физ/инструктор	1,25	0											

«Ветеран труда» – 3 (Забродина Л.Н., Пономарева В.М., Семенова Э.А.)

Отличник образования – 2 (Забродина Л.Н., Семенова Э.А.)

Утверждены
 приказом Министерства образования
 и науки Российской Федерации
 от 10 декабря 2013 г. № 1324

**ПОКАЗАТЕЛИ
 ДЕЯТЕЛЬНОСТИ ДОШКОЛЬНОЙ ОБРАЗОВАТЕЛЬНОЙ ОРГАНИЗАЦИИ,
 ПОДЛЕЖАЩЕЙ САМООБСЛЕДОВАНИЮ**

№ п/п	Показатели	Единица измерения	
1.	Образовательная деятельность		
1.1.	Общая численность воспитанников, осваивающих образовательную программу дошкольного образования, в том числе:	человек	261
1.1.1.	В режиме полного дня (8-12 часов)	человек	261
1.1.2.	В режиме кратковременного пребывания (3-5 часов)	человек	0
1.1.3.	В семейной дошкольной группе	человек	0
1.1.4.	В форме семейного образования с психолого – педагогическим сопровождением на базе дошкольного образовательного учреждения	человек	0
1.2.	Общая численность воспитанников в возрасте до 3 лет	человек	44
1.3.	Общая численность воспитанников в возрасте от 3 до 8 лет	человек	217
1.4.	Численность/удельный вес численности воспитанников и общей численности воспитанников, получающих услуги присмотра и ухода:	Человек/%	261/100
1.4.1.	В режиме полного дня (8-12 часов)	Человек/%	261/100
1.4.2.	В режиме продленного дня (12-14 часов)	Человек/%	0
1.4.3.	В режиме круглосуточного пребывания	Человек/%	0
1.5.	Численность/удельный вес численности воспитанников с ограниченными возможностями здоровья в общей численности воспитанников, получающих услуги:	Человек/%	0
1.5.1.	По коррекции недостатков в физическом и (или) психическом развитии	Человек/%	0
1.5.2.	По освоению образовательной программы дошкольного образования	Человек/%	0
1.5.3.	По присмотру и уходу	Человек/%	0
1.6.	Средний показатель пропущенных дней при посещении дошкольной образовательной организации по болезни на одного ребенка	День	10,8
1.7.	Общая численность педагогических работников, в том числе:	Человек	30
1.7.1.	Численность/удельный вес численности педагогических работников, имеющих высшее образование	человек/%	6/20

1.7.2.	Численность/удельный вес численности педагогических работников, имеющих высшее образование педагогической направленности (профиля)	человек/%	6/20
1.7.3.	Численность/удельный вес численности педагогических работников, имеющих среднее профессиональное образование	человек/%	21/70
1.7.4.	Численность/удельный вес численности педагогических работников, имеющих среднее профессиональное образование педагогической направленности (профиля)	человек/%	21/70
1.8.	Численность/удельный вес численности педагогических работников, которым по результатам аттестации присвоена квалификационная категория, в общей численности педагогических работников, в том числе:	человек/%	8/27
1.8.1.	Высшая	человек/%	3/10
1.8.2.	Первая	человек/%	5/17
1.9.	Численность/удельный вес численности педагогических работников в общей численности педагогических работников, педагогический стаж работы которых составляет:		
1.9.1.	До 5 лет	человек/%	12/40
1.9.2.	Свыше 30 лет	человек/%	9/30
1.10.	Численность/удельный вес численности педагогических работников в общей численности педагогических работников в возрасте до 30 лет	человек/%	1/0,3
1.11.	Численность/удельный вес численности педагогических работников в общей численности педагогических работников в возрасте от 55 лет	человек/%	13/39
1.12.	Численность/удельный вес педагогических и административно – хозяйственных работников, прошедших за последние 5 лет повышение квалификации/профессиональную переподготовку по профилю педагогической деятельности или иной осуществляемой в образовательной организации деятельности, в общей численности педагогических и административно – хозяйственных работников	человек/%	23/69
1.13.	Численность/удельный вес численности педагогических и административно – хозяйственных работников, прошедших повышение квалификации по применению в образовательном процессе федеральных государственных образовательных стандартов в общей численности педагогических и административно – хозяйственных работников	человек/%	23/69
1.14.	Соотношение «педагогических работников/воспитанников»	человек/ человек	30/261 11,49
1.15.	Наличие в образовательном учреждении следующих педагогических работников:		
1.15.1.	Музыкального руководителя	Да/нет	Да
1.15.2.	Инструктор по физической культуре	Да/нет	Да

1.15.3.	Учителя – логопеда	Да/нет	Да
1.15.4.	Логопеда	Да/нет	Нет
1.15.5.	Учителя – дефектолога	Да/нет	Нет
1.15.6.	Педагога – психолога	Да/нет	Да
2.	Инфраструктура		
2.1.	Общая площадь помещений, в которых осуществляется образовательная деятельность, в расчете на одного воспитанника	Кв.м.	8
2.2.	Площадь помещений для организации дополнительных видов деятельности воспитанников	Кв.м.	54
2.3.	Наличие физкультурного зала	Да/нет	Да
2.4.	Наличие музыкального зала	Да/нет	Да
2.5.	Наличие прогулочных площадок, обеспечивающих физическую активность и разнообразную игровую деятельность воспитанников на прогулке	Да/нет	Да

Заведующий

МБДОУ «Детский сад №2 «Журавушка»



Е.А. Новикова